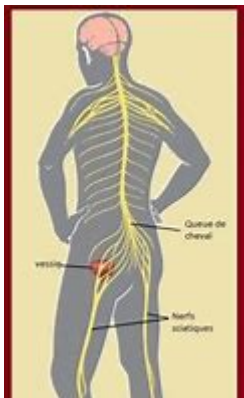


Le syndrome de la « queue de cheval »



, Bien que la douleur de la jambe soit courante et disparaîsse généralement sans chirurgie, le syndrome de la queue de cheval, une maladie rare qui affecte le faisceau de racines nerveuses (queue de cheval) à l'extrémité inférieure (lombaire) de la moelle épinière, est une urgence chirurgicale.

Une extension du cerveau, les racines nerveuses envoyer et recevoir des messages et des organes pelviens et des membres inférieurs. Le syndrome de la queue de cheval se produit lorsque les racines nerveuses de la colonne vertébrale lombaire sont comprimés, coupant la sensation et de mouvement. Les racines nerveuses qui commandent la fonction de la vessie et de l'intestin sont particulièrement vulnérables aux dommages.

Si les patients ne cherchent pas un traitement immédiat pour soulager les nerfs, il peut entraîner une paralysie permanente, de la vessie avec facultés affaiblies et / ou de contrôle de l'intestin, la perte de sensation sexuelle et d'autres problèmes. Même avec un traitement immédiat, certains patients peuvent ne pas récupérer la fonction complète. Le syndrome de la queue de cheval peut être causée par une hernie discale, une tumeur, une infection, une fracture, ou un rétrécissement du canal médullaire.

Bien que le traitement précoce est nécessaire pour éviter des problèmes permanents, le syndrome de la queue de cheval peut être difficile à diagnostiquer. Les symptômes varient en intensité et peuvent évoluer lentement au fil du temps.

Consultez votre médecin immédiatement si vous avez : la vessie et /

ou d'un dysfonctionnement de l'intestin, vous obligeant à retenir l'urine ou être incapable de tenir ou de graves problèmes ou progressifs dans les membres inférieurs, y compris la perte ou altération des sensations entre les jambes, sur les fesses, l'intérieur des cuisses et l'arrière du bras (zone de la selle), et des pieds / talons. Pour diagnostiquer le syndrome de la queue de cheval, votre médecin évaluera vos antécédents médicaux, vous donnera un examen physique, et commandera des études d'imagerie diagnostique. Décrivez votre état de santé général, lorsque les symptômes du syndrome de la queue de cheval a commencé, et leur impact sur vos activités. Si vous avez le syndrome de la queue de cheval, vous devrez peut-être subir une intervention chirurgicale d'urgence pour retirer le matériau qui est en appui sur les nerfs. La chirurgie peut empêcher une pression sur les nerfs d'atteindre le point où les dommages sont irréversibles. La chirurgie ne peut pas réparer des lésions nerveuses permanentes. Si cela se produit à la suite du syndrome "cauda equina", vous pouvez apprendre comment améliorer votre qualité de vie. En plus du personnel médical, vous pouvez obtenir de l'aide d'un ergothérapeute, un travailleur social, conseiller en continence ou sexologue. Faites participer votre famille dans vos soins. Pour en savoir autant que possible sur la gestion de l'état, vous pouvez joindre un groupe de soutien du syndrome de la queue de cheval.

X.